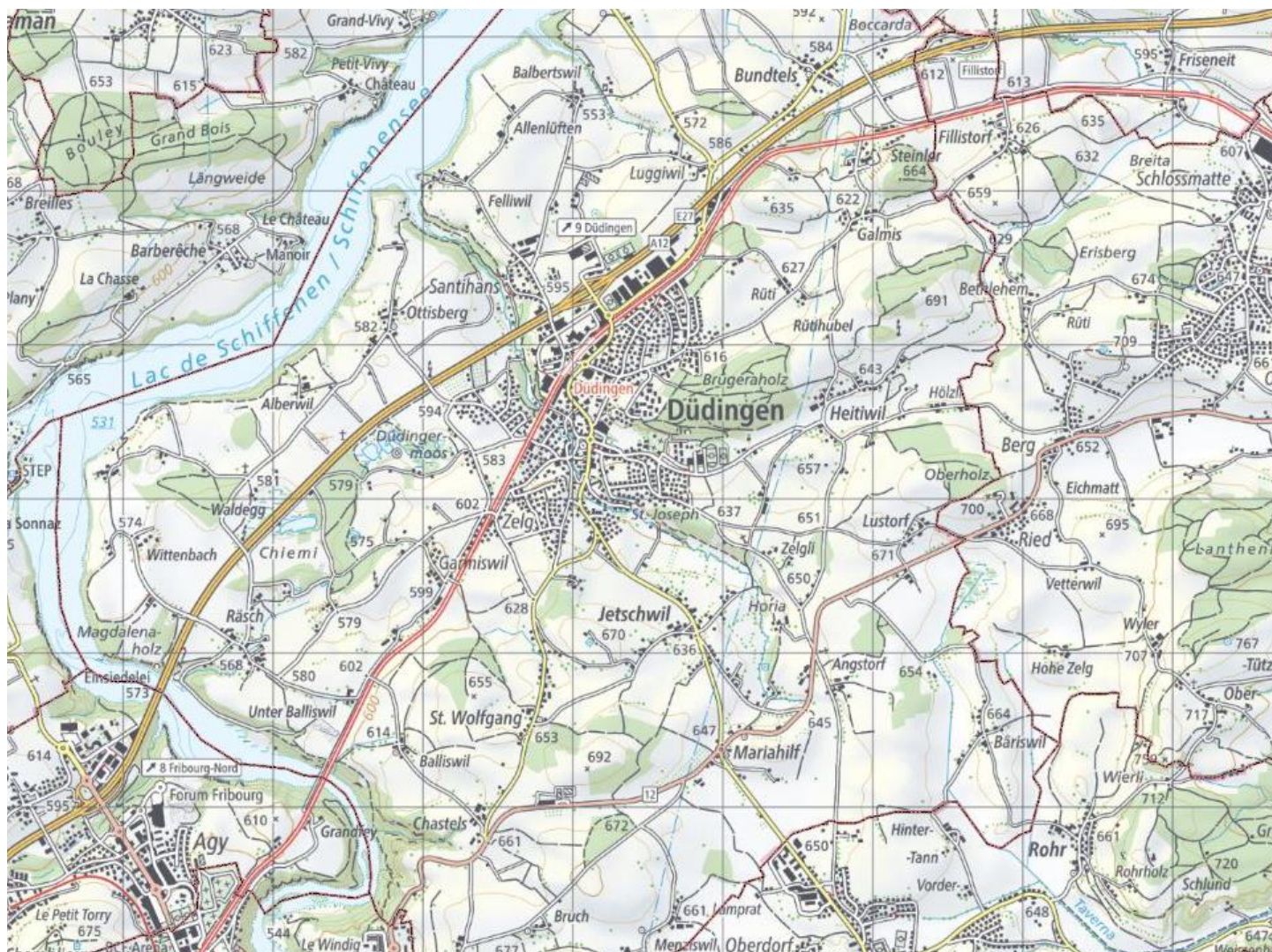




2026

# AbfallMEMO

Ihr Abfall-**Leitfaden**



Unsere Abfälle sind Ressourcen: **Schützen wir** sie gemeinsam.  
**Wir vermeiden Verschwendung;** wir sortieren und verwerten.



**Düdingen**  
Zone 3

s a i d e f



# Allgemeine Informationen



Und auch auf **www.memodechets.ch** und in der **App**

## Hauptsammelstelle KEVAG AG

Warpelstrasse 1  
Tel. 079 796 68 08 (während Öffnungszeiten)  
Montag bis Freitag  
09.00 - 11.30 Uhr / 15.30 - 18.30 Uhr  
Samstag  
08.30 - 11.30 Uhr / 13.30 - 16.00 Uhr

## SANIMA, Tierkörper-Sammelstelle

Strittacker 2 (an der Hauptstrasse zwischen  
Bundtels und Fillistorf)  
Tel. 026 492 04 52  
Montag bis Samstag  
09.00 - 11.00 Uhr (mit Ausnahme Feiertage)

## Sammelstelle AGRIKOM

Strittacker 4 (hinter Gebäude SANIMA)  
Tel. 079 621 95 42  
Freitag  
09.00 - 12.00 Uhr (ganzes Jahr)  
Samstag  
09.00 - 15.00 Uhr (Februar - November)

## Sammelstelle Firma Raetzo

Guggerhorn 2  
Tel. 026 493 44 27  
Montag bis Freitag  
09.00 - 12.00 Uhr / 13.00 - 17.00 Uhr  
Samstag  
09.00 - 12.00 Uhr

## VAM Verein für aktive Arbeitsmarktmassnahmen

Mostereiweg 6  
Tel. 026 505 25 00  
Montag bis Donnerstag  
07.30 - 11.45 Uhr / 13.00 - 17.00 Uhr  
Freitag  
07.30 - 11.45 Uhr / 13.00 - 16.00 Uhr

## Kontakt und Infos

**Gemeindeverwaltung Düdingen**  
Hauptstrasse 27  
Postfach 85  
3186 Düdingen  
026 492 74 74  
gemeinde@duedingen.ch  
www.dueidingen.ch

**Für allfällige allgemeine Informationen  
bezüglich Abfallbewirtschaftung  
kontaktieren Sie bitte die  
Gemeindeverwaltung.**

## Abfallkalender 2026

**Der Kehrrikt darf erst  
am Morgen des  
Abfuhrtages  
bereitgestellt werden  
und muss ab 07.00  
Uhr am Strassenrand  
bereit stehen**

**Kehrichtsammlung jeden Freitag** der Quartiere Chännelmatstrasse - Schützenweidweg, Sandacher – Horiastrasse, Grubenweg, Kirchstrasse, Velgaweg, Hauptstrasse, Bahnhofstrasse, Gänseberg, Wolfacker, Riedli, Haslera, Brugera, Sonnenmatte, Hägli, Halta und Camping Schiffenen

**Kehrichtsammlung jeden Dienstag** der Quartiere Weiermattweg, Bregli, Garniswilstrasse, Zelgstrasse, Vullyweg, Mühleweg, Im Baumgarten, Blumenrain, Rächholderberg, Santihaus, Bonnstrasse, Warpelstrasse, St. Wolfgang, Stockera, Mariahilf, Jetschwil, Uebewil, Chastels, Heitera, Angstorf, Birchstrasse

**Kehrichtsammlung jeden 1. und 3. Dienstag des Monats der Weiler Balbertswil, Felliwil, Luggiwil, Schiffenen, Bundtels, Boccarda, Steinler, Galmis, Heitiwil, Hinterbürg**

**Kehrichtsammlung jeden 2. und 4. Dienstag des Monats der Weiler Ottisberg, Alberwil, Wittenbach, Räsch, Garmiswil, Menziswil, Bärswil, Lustorf**

[illegible]



[illegible]



# Wie **trennt** man richtig?



## **Autobatterien**

**Sammelstelle KEVAG** Alle Batterien, Autobatterien und wieder aufladbare Akkus.



## **Aluminium und Weissblech**

**Sammelstelle KEVAG, Bahnhofzentrum, Migros, Lidl** Stahl- und Weissblechdose sowie die Deckel von Lebensmittelgläsern und Kleinteile aus Stahlblech, Getränkedosen, Lebensmitteltuben, Folien und andere Aluminiumteile.



## **Batterien und Akkus**

**Sammelstelle KEVAG** Alle Batterien, Autobatterien und wieder aufladbare Akkus.



## **Elektrogeräte**

**Sammelstelle KEVAG, Raetzo, VAM** Kühlschränke, Tiefkühlgeräte, Haushaltgeräte, Radio- und Fernsehgeräte, Computer und elektronische Bürogeräte, Spielsachen mit elektr(on)ischen Komponenten.



## **Styropor** kostenpflichtig

**Sammelstelle KEVAG** Styropor, Sagex, Chips Verpackungen und Chips getrennt sammeln. Nur saubere und weisse Verpackungen. Nach Möglichkeit Verpackungen beim Kauf beim Händler lassen.



## **Glas**

**Sammelstelle KEVAG, Bahnhofzentrum, Migros, Lidl** Verpackungsglas wie Einwegflaschen und Lebensmittelgläser, getrennt nach Farben. Was nicht weiss oder braun ist, wird mit dem Grünglas gesammelt. Glühbirnen gehören in den Hauskehricht.



## **Grün- und kompostierbare Abfälle aus Haushalten**

**Grünabfuhr, Sammelstelle KEVAG und AGRIKOM (kostenpflichtig)** Organische Abfälle aus dem Garten und aus dem Haushalt wie Rasen, Laub, Unkraut, Äste, Rüstabfälle von Gemüse und Früchten, Kaffeesatz, Pflanzen, Blumen, Eierschalen usw.



## **Haushaltsondermüll**

**Sammelstelle KEVAG** Chemikalien, Farben, Lacke Gifte, Pflanzenschutzmittel.



## **Hauskehricht – offizieller Kehrichtsack oder mit angeklebter Vignette der Gemeinde**

kostenpflichtig  
Nur offizielle Kehrichtsäcke benutzen. Der Hauskehricht ist am Abfuhrtag vor 07.00 Uhr bereitzustellen. Auf den Winterdienst muss Rücksicht genommen und die Schneeräumung darf nicht behindert werden.



## **Katzensand**

Gehört in den Hauskehricht.



## **Inertstoffe** kostenpflichtig

**Sammelstelle KEVAG** Mineralische Abfälle wie Flachglas (Fenster, Spiegel), Geschirr (Keramik, Porzellan, Glas), Blumentöpfe (Ton, Eternit), Steine, Gartenplatten und ähnliches. Nur kleine Mengen, keine Baustellenabfälle.



## **Kapseln aus Aluminium**

**Sammelstelle KEVAG** Ausschiesslich Nespresso Kapseln. Andere Kaffee kapseln zurück an die Verkaufsstelle oder in den Hauskehricht.



## **Leuchtstoffröhren (Neonröhren) / LED**

**Sammelstelle KEVAG** Entladungslampen, Leuchtstofflampen, Leuchtstoffröhren, Fluoreszenzlampen, Energiesparlampen, LED-Lampen. Normale Glühbirnen gehören in den Hauskehricht. **Sammelstelle Raetzo** nur Leuchtstoffröhren.



## **Metall** kostenpflichtig

**Sammelstelle KEVAG, Raetzo** Alle Arten von Metallen (Gestelle, Wäscheständer, Fahrradrahmen, Pfannen usw.) Getrennt von den übrigen Metallen gesammelt werden Kleinteile aus Stahlblech, Weissblech und Aluminium.



## **PET-Flaschen**

**Sammelstelle KEVAG** Getränkeflaschen aus PET mit dem PET-Recycling-Logo.



## **Öl (pflanzlich und mineralisch)**

**Sammelstelle KEVAG** Speiseöl (Öle und Fette tierischer und pflanzlicher Herkunft) und Mineralöl (Motoren- und Getriebeöl). Altöl darf auf keinen Fall über die Kanalisation entsorgt werden.



## **Reifen** kostenpflichtig

**Sammelstelle KEVAG** Alte Auto-, Motorrad und Veloreifen (mit oder ohne Felgen).



## **Papier und Karton**

**Abfuhr gemäss Abfallkalender, Sammelstelle KEVAG (kostenpflichtig)** Zeitungen, Zeitschriften, Bücher, Prospekte, alle Arten von unbeschichteten Kartonverpackungen. In den Hauskehricht gehören Hygienepapier, Papierservietten, Haushaltspapier, Windeln und verschmutzter oder mit Kunststoff beschichteter Karton.



## **Speisereste**

Gekochte Speisereste, Knochen, kompostierbare Beutel und Geschirr, Fleisch und Fisch gehören in den Hauskehricht.



## **Sonstige Plastikabfälle**

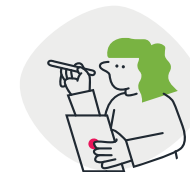
kostenpflichtig  
**Sammelstelle KEVAG** Kunststoffrecycling: Tragetaschen, Zeitschriftfolien, Milch-, Shampoo-, Weichspüler-, Putzmittelflaschen. Eimer, Blumentöpfe, Joghurtbecher etc. Stark verschmutzte Verpackungen gehören in den Kehrichtsack.



## **Sperrgut** kostenpflichtig

**Sammelstelle KEVAG** Holz, Möbel, Teppiche, Kunststoffe. Sperrige Gegenstände wie Skis, Möbel können bei gleichzeitigem Kauf vergleichbarer Ware an die Verkaufsstelle abgegeben werden.

## Die Abfallarten



**Fahrzeuge** kostenpflichtig  
Fahrzeuge können bei der **Sammelstelle Raetzo** entsorgt werden.



## **Tierkadaver**

**Sammelstelle SANIMA** Tierkadaver sowie Schlachtabfälle aus Hausschlachtungen sind der regionalen Sammelstelle abzuliefern. Weitere Informationen: [www.duedingen.ch](http://www.duedingen.ch).



## **Textilien und Schuhe**

**Sammelstelle KEVAG, Bahnhofzentrum, Migros, Lidl** Saubere noch tragbare Kleider und Schuhe, Tisch-, Haushalt- und Bettwäsche. Kaputte und stark verschmutzte Schuhe und Textilien gehören in den Hauskehricht.

## Abfallgebühren (MWST inbegriffen)

gemäss Art. 17 und 18 des Reglements über die Abfallbewirtschaftung.

**Kehrichtsäcke (Verkaufspreis pro Rolle zu 10 Stück\*):**

17-Liter-Plastiksäcke	CHF	14.90
35-Liter-Plastiksäcke	CHF	26.90
60-Liter-Plastiksäcke	CHF	43.80
110-Liter-Plastiksäcke	CHF	76.70

**Gebührenmarken und -plomben (Verkaufspreis pro Stück\*)**

Abreissplomben für Normcontainer (800 l)

Gewerbe CHF 50.80

Gebührenmarken für nicht offizielle Papier- und  
Plastiksäcke bis 60 l Inhalt

CHF 4.90

\*Gebührenänderungen bleiben vorbehalten.

**Die offiziellen Kehrichtsäcke sind in folgenden Geschäften erhältlich:**

- Agrola Top Shop, Brunnenweg
- Aldi, Murtenstrasse
- Bäckerei Fontana, Bahnhofstrasse
- Chees-Stübli, Migros-Center
- Coop-Center, Bahnhofzentrum
- Denner AG, Käsereistrasse
- Lidl, Industriestrasse
- Migros, Käsereistrasse
- Tea-Room Bäckerei Waeber, Duensstrasse

Die **Gebührenmarken** können bei der Gemeindeverwaltung bezogen werden. Einige der obengenannten Detailgeschäfte verkaufen ebenfalls Gebührenmarken.

# Abfallentsorgung

## Sperrgut

**Sperrgut muss an der Warpelstrasse 1, bei der KEVAG AG abgegeben werden.** Es wird keine separate Sperrgutsammlung durchgeführt. Sperrgüter sind Abfälle, welche auf Grund ihrer Grösse oder Beschaffenheit nicht in den offiziellen Kehrichtsäcken untergebracht werden können. Alle Gegenstände aus Metall, auch kleine, fallen in die Kategorie Sperrgut und sind bei der KEVAG abzugeben.

## Grünabfall

**Die Grünabfuhr findet jeweils am Montag statt** und zwar von März bis Ende November. Von Dezember bis Ende Februar erfolgt die Abfuhr alle 14 Tage. Fällt der Montag auf einen Feiertag wird keine Verschiebung stattfinden, d.h. in dieser Woche findet **keine Grünabfuhr** statt. Die Standorte der Grüncontainer sollten in der Regel am gleichen Ort stehen wie bei der Kehrichtabfuhr. Pro Container braucht es eine Vignette, welche bei der Gemeinde bezogen werden kann; diese kostet einmalig CHF 10.–. Gleichzeitig wird der Container registriert. Zugelassen werden Container in den Grössen 140/240/770 Liter; die Farbe der Container muss grün sein.

Grössere Mengen aus Haushalten sind auf eigene Kosten in einer bewilligten Kompostieranlage abzugeben. Ferner kann auch der Häckseldienst der Gemeinde im Frühling und im Herbst in Anspruch genommen werden.

**In den Container dürfen ausschliesslich Gartenabfälle oder rohe Küchenrüstabfälle entsorgt werden.**

**Erlaubt** sind organische Abfälle aus dem Garten wie Rasen, Laub, Unkraut, Äste usw. Ebenfalls erlaubt sind organische Abfälle aus dem Haushalt wie Rüstabfälle von Gemüse und Früchten, Kaffeersatz, Pflanzen, Blumen, Weihnachtsbäume (ohne Deko), Streu von pflanzenfressenden Tieren, Eierschalen.

**Nicht erlaubt** sind Plastiksäcke und Verpackungen (sowie «kompostierbare» Säcke oder Verpackungen), Blumentöpfe, Wurzelstöcke, Stämme, behandeltes Holz, Hauskehricht, Kohle, Asche, gekochte Essensreste, Hunde- und Katzenkot, Knochen, Steine, Papier und andere nicht kompostierbare Abfälle.

**Bio-Müllbeutel** oder **Bio-Kaffeekapseln** sind zwar kompostierbar, brauchen aber gegenüber dem Grüngut sehr lange für die Verrottung. Das Grüngut der Gemeinde Düringen wird mittels Feldrandkompostierung weiterverarbeitet, also nicht einer Biogas- oder Indoor-Anlage. Bio-Müllbeutel oder Bio-Kaffeekapseln dürfen deshalb nicht dem Grüngut mitgegeben werden; bei der Kompostierung im eigenen Garten können sie aber problemlos verwendet werden.

Weitere Infos unter: <https://www.duedingen.ch/reglemente>