



2024

# MEMO Déchets

Votre guide des déchets



Nos déchets sont des ressources : **préservons-les** ensemble.  
**Évitons** le gaspillage, trions et valorisons.



Curtilles

s a i d e f

# Informations **générales**



Et aussi sur [www.memodechets.ch](http://www.memodechets.ch) et l'application

## Ma déchetterie (voir plan)

### Horaires d'ouverture déchetterie "A l'île" :

- Tous les mercredis de 18h00 à 19h00
- Tous les samedis de 10h00 à 11h00

### La déchetterie sera fermée :

le me 25 décembre 2024 et le me 1er janvier 2025

### Accessibilité de "La Grignoteuse" au Collège :

Du lundi au samedi de 07h00 à 20h00  
(hors jours fériés et sous réserve de changements)

## Organisation de l'élimination des déchets à Curtilles

Une benne compacteuse destinée à l'élimination des ordures ménagères avec une taxe au poids est située vers le Collège avec des heures d'ouverture élargies : notre "**Grignoteuse**" (nom choisi par un concours).

A la déchetterie "A l'île", s'éliminent tous les autres déchets urbains selon un tri détaillé au verso.  
Un des responsables vous accueille deux fois par semaine. **Merci de respecter leur travail !**

## Mon réflexe TRI À LA SOURCE

Quand je fais mes achats ...

- j'en profite pour **ramener au(x) magasin(s)**, dans lesquels je me rends, tous les déchets qui y sont repris: bouteilles en verre, piles, appareils hors d'usage, etc..
- je choisis les objets et denrées **en fonction de leur bilan écologique** (économies en emballages, en énergie de production et de transport, moins polluants, recyclables ...)
- autant que possible, **je laisse sur place les emballages** de mes achats.

## Tables et bancs en prêt

La Municipalité met gratuitement à la disposition des habitants de Curtilles des tables et bancs pour leurs fêtes de famille ou une manifestation.

**Veillez réserver** le nombre souhaité quelques jours à l'avance par courriel : [greffe@curtilles.ch](mailto:greffe@curtilles.ch) ou par message au 079 / 687 64 58.

Ils sont à prendre en charge et à ramener **durant les heures d'ouverture** de la déchetterie.

## Contact et infos

### Commune de Curtilles

Place du Collège 1, 1521 Curtilles  
021 / 906 96 30 ou 079 / 687 64 58

### Vente et recharge des cartes à prépaiement pour la "Grignoteuse" :

Au bureau communal les mardis de 17h30 à 19h00  
[greffe@curtilles.ch](mailto:greffe@curtilles.ch)  
[www.curtilles.ch](http://www.curtilles.ch)

### Municipal responsable de la déchetterie

M. Willy Chuard  
079 / 324 96 28

**Pour toute information générale relative à la gestion des déchets, contactez la commune.**

# Calendrier

## Curtilles

Début des tournées : 10h00

	Janvier	Février	Mars	Avril	Mai	Juin
L 1				1		
M 2				2		
M 3	18h00 à 19h00			3  18h00 à 19h00	1  18h00 à 19h00	
J 4		1		4	2	
V 5		2	1	5	3	
S 6	10h00 à 11h00	3  10h00 à 11h00	2  10h00 à 11h00	6  10h00 à 11h00	4  10h00 à 11h00	1  10h00 à 11h00
D 7		4	3	7	5	2
L 8		5	4	8	6	3
M 9		6	5	9	7	4
M 10	18h00 à 19h00	7  18h00 à 19h00	6  18h00 à 19h00	10  18h00 à 19h00	8  18h00 à 19h00	5  18h00 à 19h00
J 11		8	7	11	9	6
V 12		9	8	12	10	7
S 13	10h00 à 11h00	10  10h00 à 11h00	9  10h00 à 11h00	13  10h00 à 11h00	11  10h00 à 11h00	8  10h00 à 11h00
D 14		11	10	14	12	9
L 15		12	11	15	13	10
M 16		13	12	16	14	11
M 17	18h00 à 19h00	14  18h00 à 19h00	13  18h00 à 19h00	17  18h00 à 19h00	15  18h00 à 19h00	12  18h00 à 19h00
J 18		15	14	18	16	13
V 19		16	15	19	17	14
S 20	10h00 à 11h00	17  10h00 à 11h00	16  10h00 à 11h00	20  10h00 à 11h00	18  10h00 à 11h00	15  10h00 à 11h00
D 21		18	17	21	19	16
L 22		19	18	22	20 Lundi de Pentecôte	17
M 23		20	19	23	21	18
M 24	18h00 à 19h00	21  18h00 à 19h00	20  18h00 à 19h00	24  18h00 à 19h00	22  18h00 à 19h00	19  18h00 à 19h00
J 25		22	21	25	23	20
V 26		23	22	26	24	21
S 27	10h00 à 11h00	24  10h00 à 11h00	23  10h00 à 11h00	27  10h00 à 11h00	25  10h00 à 11h00	22  10h00 à 11h00
D 28		25	24	28	26	23
L 29		26	25	29	27	24
M 30		27	26	30	28	25
M 31	18h00 à 19h00	28  18h00 à 19h00	27  18h00 à 19h00		29  18h00 à 19h00	26  18h00 à 19h00
J		29	28		30	27
V			29		31	28
S			30  10h00 à 11h00			29  10h00 à 11h00
D			31			30
L						
M						

# Calendrier

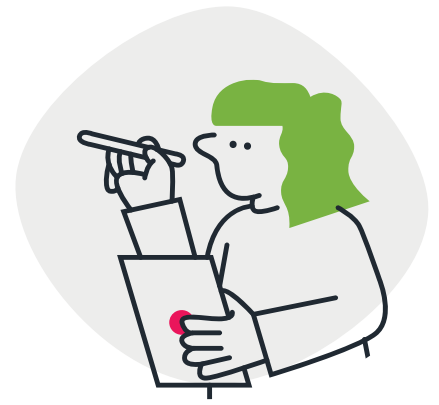
## Curtilles

Début des tournées : 10h00

	Juillet	Août	Septembre	Octobre	Novembre	Décembre
L 1						
M 2				1		
M 3				2		
J 4		1 Fête nationale		3		
V 5		2		4	1	
S 6		3		5	2	
D 7		4	1	6	3	1
L 8		5	2	7	4	2
M 9		6	3	8	5	3
M 10		7	4	9	6	4
J 11		8	5	10	7	5
V 12		9	6	11	8	6
S 13		10	7	12	9	7
D 14		11	8	13	10	8
L 15		12	9	14	11	9
M 16		13	10	15	12	10
M 17		14	11	16	13	11
J 18		15	12	17	14	12
V 19		16	13	18	15	13
S 20		17	14	19	16	14
D 21		18	15	20	17	15
L 22		19	16	21	18	16
M 23		20	17	22	19	17
M 24		21	18	23	20	18
J 25		22	19	24	21	19
V 26		23	20	25	22	20
S 27		24	21	26	23	21
D 28		25	22	27	24	22
L 29		26	23	28	25	23
M 30		27	24	29	26	24
M 31		28	25	30	27	25 Noël
J		29	26	31	28	26
V		30	27		29	27
S		31	28		30	28
D			29			29
L			30			30
M						31



## Comment bien trier ?



**Ordures ménagères**  
**Le principe de base :** tout déchet ménager s'élimine dans un sac fermé dans la "Grignoteuse" située au Collège (taxe au poids).

**Papier et carton**  
 A éliminer dans la benne du papier. **Les cartons doivent être pliés** au préalable et débarrassés d'éventuelles parties en plastique ou en sagex.

**Verre plat**  
 Vitres, mais aussi saladiers ou plats en verre : à éliminer dans la benne des déchets inertes.

**Flacons en plastique avec bouchon**  
 Les flacons en plastique (blancs ou transparents) se rapportent idéalement dans les commerces ou s'éliminent avec les ordures ménagères.  
**Exception :** dès 1,5 litre --> déchets encombrants.

**Huiles minérales et végétales**  
 A éliminer dans les containers à disposition. Si besoin demandez des précisions aux surveillants de la déchetterie.

**Fenêtre (cadre et verre)**  
 Pour leur élimination, séparez le bois du verre et déposez le matériel **séparément** : le verre avec les déchets inertes et les autres matériaux dans les bennes correspondantes.

**Sagex**  
 Dans le **Big bag blanc** selon les indications affichées

**Déchets compostables ménagers**  
 A composter de préférence au jardin (épluchures de fruits et légumes, fleurs, etc). Une benne est à disposition pour vos déchets organiques.  
**Pas de litière pour chats dans cette benne !**

**Déchets inertes (petites quantités)**  
**Articles isolés :** à éliminer dans la benne déchets inertes (porcelaine, poterie, etc).  
**Démolition ou gros objets :** à éliminer chez une entreprise spécialisée (comme Bader, Lucens).

**Dépouilles d'animaux**  
**Les animaux domestiques morts :** à amener au Centre déchets carnés, Moudon (021 905 20 57, Bronjon 20).  
**Les animaux sauvages morts sur la chaussée :** appelez M. Eric Bessard au 077 465 24 09.

**Litière de chat**  
 A éliminer avec les **ordures ménagères** dans la "Grignoteuse" située au Collège (taxe au poids).

**Bois**  
 Pour le dépôt du bois, les meubles ou grandes pièces doivent être démontés. Tout autre matériel doit être séparé du bois et trié. Aucun bois de démolition à la déchetterie.  
**Le bois autoclavé** s'élimine avec les encombrants.

**Déchets encombrants combustibles**  
**Pas de sac poubelle opaque** dans la benne des déchets encombrants. **Dépôt autorisé :** Flacons de lessive **dès 1,5 litre**, grosses chaussures, casques de ski/moto.  
**Les responsables vous renseignent !**

**Médicaments**  
 A rapporter **exclusivement** à votre pharmacie qui procédera à leur élimination.

**Capsules Nespresso (aluminium)**  
 Capsules **Nespresso originales** à déposer dans le container prévu à la déchetterie. **Toutes les autres capsules** à éliminer avec les ordures ménagères dans la "Grignoteuse" située au Collège.

**Appareils électriques et électroniques**  
**En priorité** ramener aux commerces spécialisés ou dans la benne destinée à ces appareils. Les **grands objets** sont à déposer gratuitement chez Bader à Lucens. **Les frigos et congélateurs** s'éliminent exclusivement chez Bader.

**Déchets de jardin**  
**Petites quantités :** benne des déchets compostables (bois 3 cm de diamètre max.). **Grandes pièces et volume important :** à Lucens - demandez la carte (retour dans la boîte).

**Tubes lumineux (néon) / LED**  
 A ramener **de préférence** dans les commerces spécialisés. Les anciennes ampoules sont à éliminer avec les ordures ménagères dans la "Grignoteuse"

**PET**  
 Déposez-les dans les grands sacs bleus à la déchetterie.  
**Attention :** uniquement les bouteilles avec le symbole PET sont admises.

**Ferraille (objets métalliques)**  
 A déposer dans la benne destinée au dépôt de la ferraille. Uniquement des objets correspondant à un usage ménager sont autorisés (treillis, casseroles, vélos, etc).

**Peintures**  
 Les peintures, solvants ou déchets toxiques sont à rapporter dans les commerces spécialisés qui les vendent. Les surveillants de la déchetterie peuvent vous renseigner.

**Véhicules**  
 Les pneus, batteries ou autres pièces de véhicules à moteur **ne sont pas repris** à la déchetterie. Adressez-vous à votre garagiste.

**Aluminium et boîtes de conserve**  
 A éliminer à la déchetterie dans la benne destinée au dépôt de l'aluminium et fer blanc (boîtes débarrassées de leur papier et rincées et les cannettes en alu écrasées).

**Textiles et chaussures**  
 A déposer emballés dans des sacs fermés dans le container Texaid. Les souliers sont à attacher et à emballer par paire.

**Déchets de chantier**  
 Ce type de déchets **n'est pas repris**. Il est à éliminer par une entreprise spécialisée à vos frais.

**Piles et accumulateurs**  
 A ramener **de préférence** dans les commerces qui les vendent ou les remettre aux surveillants de la déchetterie. **Aucune pile ne doit trouver place dans un sac poubelle !**

**Verre**  
**Le verre est à trier par couleur :** brun / blanc / vert (les autres couleurs : mettre avec le vert). **Enlever les capsules !** Pas de verre dans les ordures ménagères.

**Déchets spéciaux des ménages**  
**Obligation de vous adresser aux surveillants** de la déchetterie qui vous indiqueront l'emplacement ou la manière de les éliminer.

**Cartouches d'encre pour imprimantes**  
 A ramener **exclusivement** aux commerces spécialisés ou à éliminer dans les filières selon les informations figurant sur les emballages.

**Plastiques agricoles**  
 Ce type de déchets **n'est pas repris**. Il est à éliminer par une entreprise spécialisée à vos frais.

## Principe de base des coûts de la déchetterie

Les lois fédérales et cantonales pour la protection de l'environnement imposent aux communes de couvrir l'entier des frais d'élimination des déchets par des taxes.

## Taxe au poids pour la « Grignoteuse » vers le Collège

A Curtilles, depuis novembre 2021, l'élimination des ordures ménagères se paie avec une taxe au poids :

**CHF 0.60 le kilo (- 10% dès CHF 200.00 de charge sur la carte)**

A la naissance d'un enfant habitant à Curtilles, une élimination de 180 kg de déchets est offerte aux parents. Ce montant est réparti sur les 24 premiers mois de l'enfant et effectué en 2 versements (à la naissance et aux 12 mois révolus de l'enfant). En cas d'arrivée ou de départ, le versement est effectué au pro rata temporis.

## Où acheter et recharger les cartes à prépaiement ?

**Au Bureau communal, Place du Collège 1, les mardis de 17h30 à 19h00**  
(paiement en cash ou par Twint, les autres cartes ne sont pas acceptées).

**→ Veuillez vous munir de votre carte à prépaiement pour les recharges ←**

## Taxe annuelle forfaitaire : calcul par ménage

Un calcul dégressif est appliqué au prorata d'adultes qui composent le ménage. Les adultes sont les personnes composant le ménage qui ont ou qui atteignent 18 ans dans l'année civile (01.01 au 31.12). Un prorata temporis est calculé pour les arrivées et les départs des adultes d'un ménage durant l'année civile, le mois entamé sera comptabilisé en plein.

### Taxes en vigueur depuis le 01.01.2022 :

Ménage de 1 personne adulte :	CHF 90.- par année
Ménage de 2 personnes adultes :	CHF 160.- par année
Ménage de 3 personnes adultes et plus :	CHF 200.- par année

Les taxes annuelles sont facturées en octobre avec un délai de paiement de 30 jours.

## Constats et rappel des bons réflexes

- **Déchets encombrants**

Pas de sac poubelle opaque dans la benne des déchets encombrants !

Seulement les grandes pièces sont à éliminer dans cette benne.

**Exceptions** : flacons en plastique **dès** 1,5 ltr, chaussures de ski et de marche, casques de ski ou moto. **Les responsables vous renseignent !**

- **Flacons en plastique avec bouchon : rappez-les dans les commerces locaux**

Aucun flacon en plastique blanc (lait) ou de lessive ne doit être éliminé avec le PET.

- **Bois et meubles en bois**

Les meubles avec **grandes pièces en bois doivent être démontés** et les différentes pièces triées et éliminées séparément.

Le bois **autoclavé** doit être éliminé dans la benne des déchets encombrants.

- **Frigos et congélateurs**

Les frigos et congélateurs ne sont plus acceptés à la déchetterie.

- **Litière pour chats**

Distinguer les types de litières pour chats est complexe et les matières fécales des chats peuvent être toxiques : **pas de litière pour chats dans la benne à compost !**

## Les rôles des responsables de la déchetterie

- **Conseiller**

Ils sont là pour vous guider - demandez-leur conseil !

- **Corriger**

S'ils constatent un dépôt incorrect, ils vous rappellent les « fondamentaux » du tri.

- **Surveiller**

La Municipalité leur donne la mission de surveiller l'utilisation de la déchetterie.

## Démolitions, transformations et déménagements

Tout dépôt volumineux, issu d'une démolition, d'une transformation ou d'un déménagement, doit être évacué aux frais des propriétaires ou locataires directement auprès d'une entreprise spécialisée (par expl. Bader à Lucens). **Les responsables de la déchetterie ont reçu l'instruction de refuser ce type de dépôt à la déchetterie.**

Merci de votre compréhension.

La Municipalité